

# まち ふるさと散岐地域づくり コミュニティ計画

平成22年8月



大正12年9月散岐尋常高等小学校として  
現在の位置に木造として竣工



昭和34年4月竣工の散岐小学校  
(当時八頭郡で最初の鉄筋建て校舎)



散岐小学校 平成12年2月竣工

まち  
ふるさと散岐地域づくり協議会

## 目次

1	まちづくりコミュニティ計画策定の基本的方針	1
	(1) 基本方針	
	(2) まちづくりコミュニティ計画の位置づけ	
2	地域の現状・沿革・課題	2
	(1) 人口・世帯数等	
	(2) 散岐地区の沿革	
	(3) 地域の地勢	
	(4) 地域の主な課題	
3	ふるさと散岐 <sup>まち</sup> 地域づくり協議会	6
	(1) まちづくり協議会とは	
	(2) ふるさと散岐 <sup>まち</sup> 地域づくり協議会組織図	
4	まちづくりコミュニティ計画	7
	(1) 目標を達成するための専門部会の主な活動	
	(2) 地域課題と具体的活動	
	地域活性化部会	
	教育・文化部会	
	健康福祉部会	
	総務部会	
5	今後に向けて	15

## 1 まちづくりコミュニティ計画策定の基本的方針

### (1) 基本方針

散岐地区各集落は、私たちの日常生活において、きわめて重要な役割をもち、各集落が中心となって地域の住みよいまちづくり、村づくりに努めています。

私たちの身近な市や県の行政に対して住民の声を反映させるとともに、地域と行政の橋渡し役として積極的に協力しています。さらによりよい自治会活動を推進するために「まちづくり協議会」を平成21年3月25日に立ち上げました。

子供から高齢者までみんなが住みやすく、住み続けたい、それを誇りに思えるまちづくりを進めるために、例えば地震や災害時における防災活動、防犯活動、道路や公園の美化清掃、暗いところを明るくする防犯灯の設置・維持管理、楽しい文化・レクリエーション活動、ごみステーションの管理、健康づくりや地域での福祉活動など、人任せでなく「自分たちの地域は自分たちの手で」という考えのもとで、その地域の力がためされる時代となっています。



「まちづくり協議会」は、集落や各種団体等を中心に構成され地区住民や諸団体等と連携を図りながら、課題解決に向けて地域が一体となって取り組む組織とされています。

散岐地区では、従来、地域住民、各集落で地域の課題を解決してきましたが、散岐地区づくりをより推進するため「ふるさと散岐<sup>まち</sup>地域づくり協議会」を組織しました。

(設立総会の様子H21.3.25)

### (2) まちづくりコミュニティ計画の位置づけ

ふるさと散岐<sup>まち</sup>地域づくり協議会の「まちづくりコミュニティ計画」は、散岐地区で暮らす人々が「自分たちの地域は自分たちの手で」という理念のもとに、地域が一丸となって取り組む活動目標を定めたものであり、今後の「散岐地区づくり」を推進していく指針となるものです。

この計画は、散岐地区を取り巻く状況変化に対応するよう、5年後を見据えて5年間の計画を立てていきますが、状況に応じて見直しを行います。

## 2 地域の現状・沿革・課題

### (1)人口・世帯数等

#### 町別世帯数、人口

(平成22年3月現在の住民登録)

平成17年国勢調査結果

集落名	世帯数	人口(人)			世帯数	人口(人)		
		計	男	女		計	男	女
和奈見	30	95	48	47	30	106	51	55
八日市	30	116	55	61	31	116	56	60
佐貴	112	370	177	193	92	374	182	192
下佐貴	169	591	289	302	175	617	306	311
水根	61	200	88	112	58	207	92	115
山上	54	177	82	95	57	200	93	107
小倉	37	144	67	77	32	137	65	72
今西	8	41	19	22	8	38	19	19
合計	501	1,734	825	909	483	1,795	864	931
鳥取市全体	75,736	196,511	94,728	101,783	72,355	201,727	98,305	103,422
散岐地区の割合	0.66%	0.88%	0.87%	0.89%	0.67%	0.89%	0.88%	0.90%

(平成22年3月現在の住民登録)

集落名	区分	0～14歳	15～64歳	65歳～	計	高齢化率
和奈見	男	6	27	15	48	31.25%
	女	1	27	19	47	40.43%
	計	7	54	34	95	35.79%
八日市	男	3	38	14	55	25.45%
	女	5	37	19	61	31.15%
	計	8	75	33	116	28.45%
佐貴	男	23	115	39	177	22.03%
	女	19	111	63	193	32.64%
	計	42	226	102	370	27.57%
下佐貴	男	31	226	32	289	11.07%
	女	43	182	77	302	25.50%
	計	74	408	109	591	18.44%
水根	男	9	53	26	88	29.55%
	女	6	63	43	112	38.39%
	計	15	116	69	200	34.50%
山上	男	0	49	33	82	40.24%
	女	4	43	48	95	50.53%
	計	4	92	81	177	45.76%
小倉	男	12	34	21	67	31.34%
	女	9	40	28	77	36.36%
	計	21	74	49	144	34.03%
今西	男	3	10	6	19	31.58%
	女	6	11	5	22	22.73%
	計	9	21	11	41	26.83%
散岐地区計	男	87	552	186	825	22.55%
	女	93	514	302	909	33.22%
	計	180	1,066	488	1,734	28.14%
鳥取市全体	男	13,949	62,794	17,985	94,728	18.99%
	女	13,402	61,339	27,042	101,783	26.57%
	計	27,351	124,133	45,027	196,511	22.91%
散岐地区割合	男	0.62%	0.88%	1.03%	0.87%	
	女	0.69%	0.84%	1.12%	0.89%	
	計	0.66%	0.86%	1.08%	0.88%	

## (2) 散岐地区の沿革

鳥取県東部のほぼ中央に位置する散岐地区は、早くから開けた地域で、古代には因幡国八上郡として栄えました。

現在の散岐地区は、明治22年当時の佐貫村と宇戸村が、大正6年10月1日に散岐村として合併したことに始まります。

その後、昭和30年3月28日の旧河原町、国英村、八上村、散岐村、西郷村の5カ町村が合併し河原町が誕生し、旧散岐村が散岐地区として位置づけられました。

さらに、平成16年11月1日に49年間の河原町を閉じ、国府町、福部村、用瀬町、佐治村、気高町、鹿野町、青谷町とともに、鳥取市と合併しました。

小学校区と地区公民館が同じ散岐地区として鳥取市の行政単位として引き継がれたものです。

### 沿革

明治 22 年当時	廃置分合の郡町村	昭和 30.3.28	平成 16.11.1
八上郡久長村 八上郡三保村	八頭郡河原町	八頭郡河原町	鳥取市
八上郡国英村	八頭郡国英村		
八上郡曳田村	明治 44.9.1 改称 八頭郡八上村		
八上郡五総村 八上郡明治村	大正 4.4.1 合併 八頭郡西郷村		
八上郡佐貫村 八上郡宇戸村	大正 6.10.1 合併 八頭郡散岐村		



### 佐貫 大義寺山門

武田高信は鳥取城を守り、後に山中鹿之助に追われて、玉津城にたてこもっていたところ、天正6年(1579年)8月の守護山名豊国が武田高信の勢力を除こうと大義寺に誘い出し、だまし討ちされた。

### (3) 地域の地勢

散岐地区は、南方に小倉・今西・山上の梨や柿畑の山並みが連なり、水根を流れる宇戸川と佐貫の大智谷川が和奈見・八日市と接する千代川に流れ込む中ほどに佐貫・下佐貫の平野部には水田地帯が一面に広がり、四季折々の情景が楽しめる自然環境に恵まれた地域です。

その自然の中に散在する古村が8集落501世帯、人口1,734人(平成22年3月末現在)です。

産業は、農業が中心で米・柿・梨等、田畑をはじめ、平野部一帯の農地の総面積は約180ヘクタール、現在もなお農地として守り続けられています。

集落別 所有耕地面積 (2005年農業センサスより)

単位:a

集落名	田	畑	樹園地	合計
和奈見	863	106	48	1,017
八日市	1,265	47	1,042	2,354
佐貫	2,401	359	798	3,558
下佐貫	1,195	85	602	1,882
水根	1,947	464	696	3,107
山上	885	185	1,770	2,840
小倉	545	155	2,177	2,877
今西	249	37	202	488
合計	9,350	1,438	7,335	18,123

H17年散岐地区航空写真



#### (4) 地域の課題

少子・高齢化が進み若者や現役世代の行事への参加が減少する中、世代を超えた地域ぐるみの諸行事の企画・立案・実施が難しくなっています。

農耕者の高齢化に伴う耕作放棄地対策・農林業の担い手不足が深刻となっています。

高齢者世帯・独居高齢者世帯の安心安全対策が必要となっています。

生活環境面では、治水・水害対策が必要です。

県道・市道・農道の改良・交通危険個所の整備改善が必要です。

急傾斜地・土石流危険地域が点在する散岐地域への対策が望まれます。



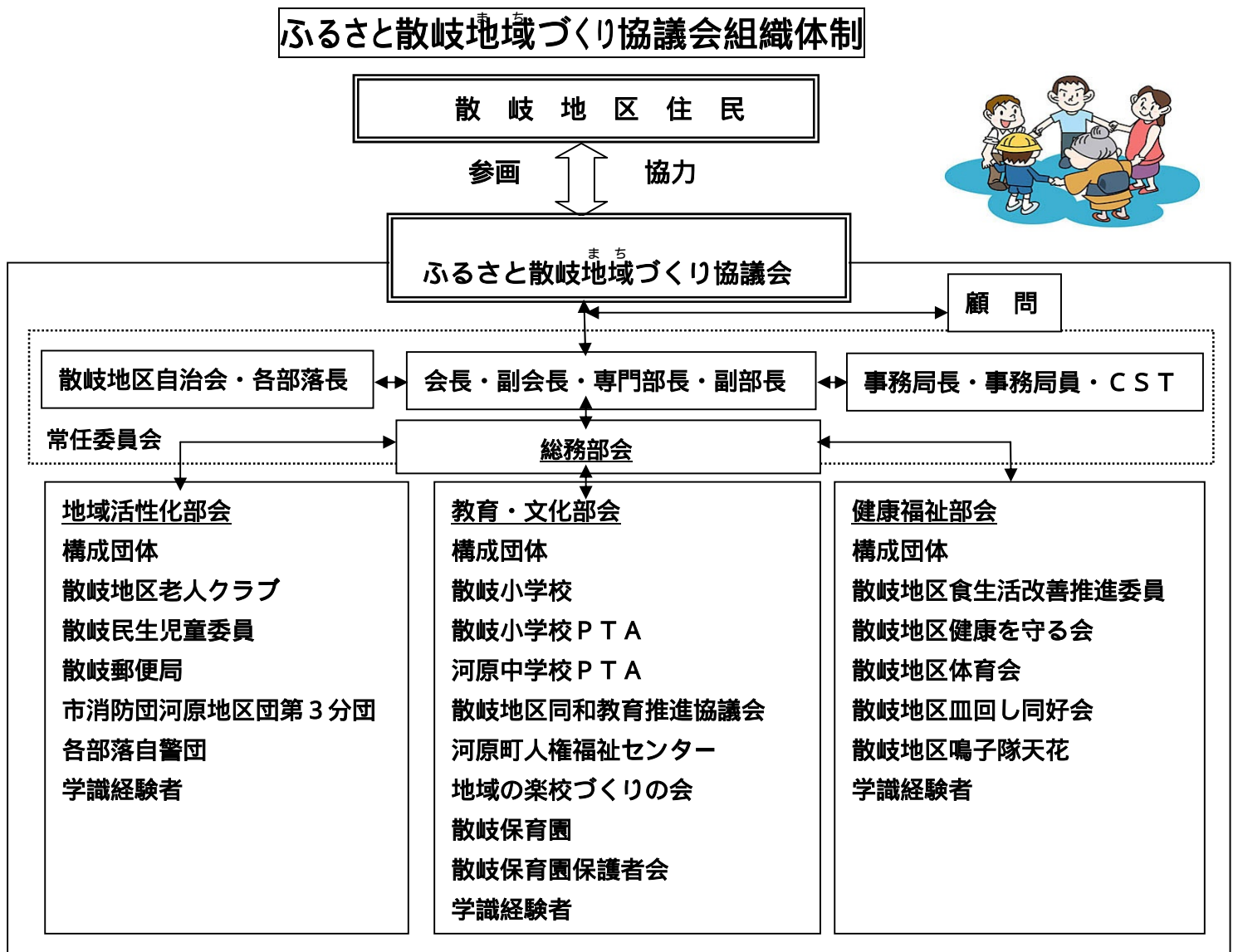
### 3 ふるさと散岐<sup>まち</sup>地域づくり協議会

#### (1) まちづくり協議会とは

「まちづくり協議会」は、自治会(町内会)や防災・防犯、健康・福祉などの各種団体が一緒になって、身近にある地域の課題を解決することを目的として組織される団体です。地域のあるべき姿を地域住民が主体となって考え、様々な分野における課題の解決に向けて取り組んでいく組織です。

散岐地区をより住みよい地域にするために、散岐地区に住んでいるみんなが考え、行動し、明るく心豊かで魅力と活力ある地域を創っていきましょう。

#### (2) ふるさと散岐<sup>まち</sup>地域づくり協議会組織図





#### 4 まちづくりコミュニティ計画

##### (1) 目標を達成するための主な活動

###### 地域活性化部会

地域の活性化、地域産業、地域資源、自然、環境美化、防災防火、防犯等

###### 教育・文化部会

地域生涯学習、人権啓発学習、青少年の健全育成、文化芸能の活動や伝承等

###### 健康福祉部会

地域住民の健康、高齢者世帯、独居高齢者等対策、地域福祉活動等

###### 総務部会

地域活性化部会、教育・文化部会、健康福祉部会間の調整及び広報活動等



格納庫の前で(散岐村消防第6分団)昭和30年頃

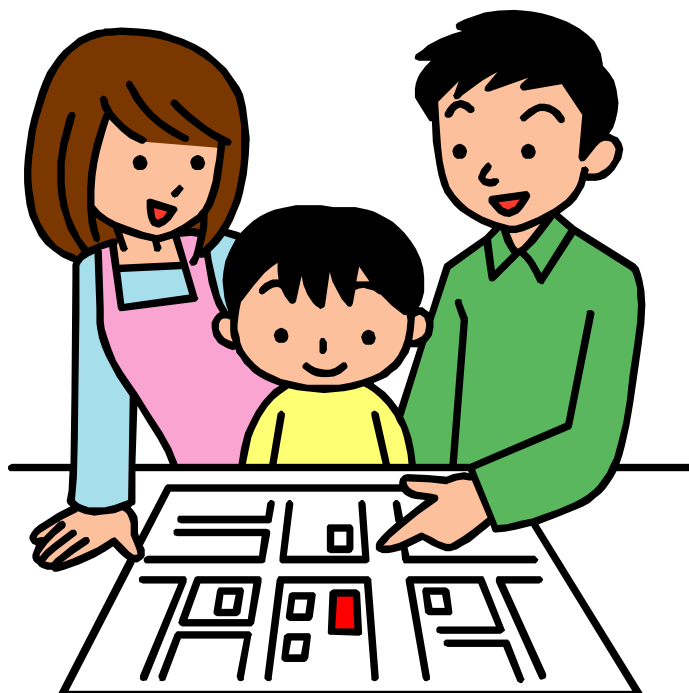
(2) 地域課題・具体的活動

地域活性化部会

「安心・安全及び環境にやさしいさんづくり」

No	区分	事業内容等	短期	中長期
1	地域課題	地区及び各部落の自主防災組織の充実の必要があります。		
	具体的活動	・散岐地区内一斉に各部落で火災訓練を実施します。		
2	地域課題	防災マップ等を作成し、災害対策活動の充実・迅速化を図る必要があります。		
	具体的活動	・防災マップを行政機関との連携により作成し、防災訓練や災害時の初期救助活動に活用します。		
3	地域課題	交通安全・防犯対策を関係機関と一体で推進する必要があります。		
	具体的活動	・防犯ボランティア団体の組織化を図り、通学路の見守り活動等を行います。 ・高齢者の交通安全教室等を開催します。		
4	地域課題	学童等の通学路及び歩道等の整備に取り組みます。		
	具体的活動	・通学路の安全対策として、河川転落防止柵・防犯灯・歩道橋の設置等、関係機関と協力して設置します。		
5	地域課題	河川清掃等環境保全の活動を推進します。		
	具体的活動	・散岐地区内一斉に各部落を清掃します。		
6	地域課題	ゴミの減量化対策を推進します。		
	具体的活動	・ゴミの分別、リサイクル講習会・研修会等を開催します。 ・川や側溝にゴミを捨てない運動を推進します。		

「活力ある地域コミュニティでさんきづくり」				
No	区分	事業内容等	短期	中長期
7	地域課題	高校生を含む若者の集まる場所の設定が必要です。		
	具体的活動	・公民館・体育館等での交流会、研修会を開催します。 ・地域の楽校づくりへのボランティアの参加を呼びかけます。		
8	地域課題	活力が沸くあいさつ運動の展開が必要です。		
	具体的活動	・あいさつの大切さを啓発し、家庭・地域で実践します。 ・あいさつ運動の日、標柱・看板等の設置を行います。		
9	地域課題	地域農業の担い手育成、農産物の販路拡大、廃園・耕作放棄地対策が必要です。		
	具体的活動	・中途退職や退職前の者を対象とした研修会・講習会を開催します。 ・軽トラック朝市を開催します。 ・廃園・耕作放棄地対策に取り組みます。		



教育文化部会

「心豊かな生活と子どもが健やかに成長できるさんきづくり」

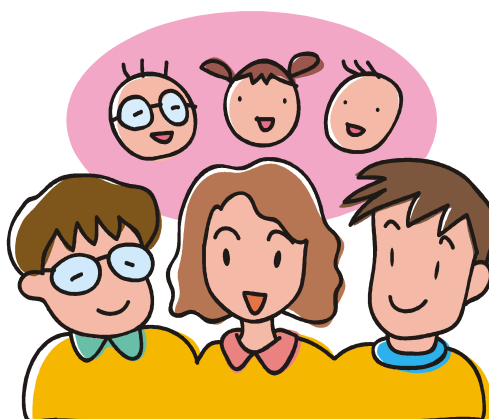
No	区分	事業内容等	短期	中長期
10	地域課題	体育活動は比較的活発に行われていますが、維持発展のため、引き続き参加者の確保が必要です。		
	具体的活動	<p>地区や各部落で実施されている体育活動に多くの方に参加してもらうように取り組みます。</p> <ul style="list-style-type: none"> <li>・地区大運動会、地区親睦グランドゴルフ、地区のバレーボール大会、卓球大会の開催。市民体育祭への参加を促します。</li> <li>・各部落のグランドゴルフ大会、運動会を開催します。</li> </ul>		
11	地域課題	住んでいる地区の誇れる歴史、文化、伝統を再発見する必要があります。		
	具体的活動	<p>地区内の歴史、遺産、文化を調べ、探索します。</p> <ul style="list-style-type: none"> <li>・墓、石碑、建築物・構造物、偉人など</li> </ul>		
		<p>マップを作り地区内外の人に告知します。</p> <ul style="list-style-type: none"> <li>・マップを作ります。</li> <li>・地区の公民館に飾り案内看板を作ります。HP 掲載します。</li> </ul> <p>参考：防災マップ作りと一緒に歩いてみます。</p>		
		<p>ウォークラリーを開催します。</p> <ul style="list-style-type: none"> <li>・地区の遺産、花見・植物散策、各部落の標識</li> <li>・途中や最後で差し入れ(食べ物、景品)、スタンプ</li> </ul>		

No	区分	事業内容等	短期	中長期
12	地域課題	長年培われた地区、部落の文化活動を維持し発展します。		
	具体的活動	料理教室、パッチワーク、アレンジメント等の芸術活動の場を提供します。 ・ちぎり絵、絵手紙、写真など新項目(講師は地域の人材を登録し活用します。)  地区で受け継がれている獅子舞、皿回し等の伝統文化を多くの人に知ってもらいます。(獅子舞、踊り、子ども御輿、皿回しなど)・祭り、文化祭、運動会などで披露		
13	地域課題	若い人が参加しやすい体育・文化活動の場の提供が必要です。		
	具体的活動	2年ごとに地区文化祭を開催します。 ・作品展に加えて、部落、団体に芸能発表するよう計画します。 (幼稚園、小学校、老人会、青年会、婦人会、若者バンド等)		



「地域の自然・文化、人材を活用しながら、みんなで子どもを育てるさんき」

NO	区分	事業内容等	短期	中長期
14	地域課題	地域の自然、伝統行事を活かした子育てが必要です。		
	具体的活動	<p>豊かな自然を活用して遊べる環境をつくれます。保育園から親しんでいる散岐小学校の裏の大義寺山を有効活用します。</p> <ul style="list-style-type: none"> <li>・子どもが遊べるように再整備します。</li> <li>・自然を活用した遊び、桜、ヒマワリなど四季折々に楽しめる散策路、遊歩道をつくれます。</li> </ul>		
		<p>地域の伝統行事、文化を子どもに伝えます。</p> <ul style="list-style-type: none"> <li>・地域の楽校づくりの会（ちまき、餅つき、川遊びなど）</li> </ul>		
15	地域課題	地域の人材、ネットワークを活かした子育てが必要です。		
	具体的活動	<p>通学時の見守り活動を行います。</p> <ul style="list-style-type: none"> <li>・交通安全など先生や保護者を中心として地域住民による見守りや声かけが必要です。</li> <li>・通学路の点検、交通安全教室などの活動を行います。</li> </ul>		
		<p>地域の人材で子どもに体験活動をさせる取組を行います。</p> <ul style="list-style-type: none"> <li>・各集落子ども会活動の連携と支援</li> <li>・市子ども会連合会の活動(しゃんしゃん祭り等への参加)</li> <li>・地域の楽校づくりの会の充実を図ります。 (高校生や地域の人への参加)</li> </ul>		



## 健康福祉部会

### 「健康で暮らしやすいさんづくり」

No	区分	事業内容等	短期	中長期
16	地域課題	高齢者世帯、独居高齢者及び予備軍の増加が課題です。		
	具体的活動	健康、介護等の身近な課題に地域全体で取り組む意識の高揚に取り組めます。 <ul style="list-style-type: none"> <li>・「健康、食、介護等」に関する研修会</li> <li>・地域支援(見守り、声かけ等)に関する協力体制等の研究会など</li> </ul>		
17	地域課題	健康スポーツ活動への参加機会の提供が必要です。		
	具体的活動	地域住民全員を対象とした健康づくり活動の継続的な推進に取り組めます。 <ul style="list-style-type: none"> <li>・健康づくりを目的したレクリエーションスポーツ活動 (健康スポーツ大会、世代間交流グランドゴルフ大会、各集落でのレクリエーション活動等)</li> <li>・地域住民全員(高齢者から子供まで)を対象とした健康スポーツ活動 (地区大運動会等)</li> </ul>		
18	地域課題	地域の活動から遠ざかりつつある高齢者等への対応が必要です。		
	具体的活動	高齢者が気軽に参加でき、地域に出かけられる機会の提供を行います。 <ul style="list-style-type: none"> <li>・地域でのふれあいを目的とした行事への参加誘導 (健康スポーツ大会(再掲)、世代間グランドゴルフ大会(再掲)、ふれあい敬老会、地区内史跡めぐり健康ウォーキング等 *企画・運営に高齢者(地域の先輩)も関わってもらう。</li> <li>・子供と高齢者とのふれあいの会 (昔ばなし・体験談を聞く会等)</li> </ul>		
19	地域課題	生活支援が必要な独居・高齢者世帯への支援が必要です。		
	具体的活動	個々の世帯の事情に配慮した支援体制づくりに取り組めます。 <ul style="list-style-type: none"> <li>・声かけ、見守り体制や配食サービス等の検討</li> <li>・災害時要支援者及び支援者の登録しやすい仕組みづくりの検討等</li> </ul>		

総務部会

「情報発信と事業推進に取り組みます」

NO	区分	事業内容等	短期	中長期
20	地域課題	まちづくりの情報を地域の皆様へ発信します。		
	具体的活動	<p>まちづくりの情報を地域の方へ提供していきます。</p> <ul style="list-style-type: none"> <li>・広報紙の発行</li> <li>・まちづくり座談会を開催します。</li> <li>・事業推進横断幕等の作成と掲揚</li> </ul>		
21	地域課題	事業が円滑に推進できる取り組みを行います。		
	具体的活動	<p>事業円滑に推進していくために専門部間の調整、協力体制を図っていきます。</p> <ul style="list-style-type: none"> <li>・専門部調整会議の開催</li> </ul>		



## 5 今後に向けて

- 1 まちづくり協議会の組織を充実していきます。
- 2 地域の現状や課題について把握していきます。
- 3 将来のまちづくりや課題の解決に向けて計画を立て事業を実施します。
- 4 実施した事業を評価し、次年度以降の取組みへ反映させ、事業を推進していきます。



**まちづくりに対する住民みなさまのご意見、ご提案をお待ちしています。**

散岐地区のまちづくりについて、住民のみなさまが日頃感じておられることなど、まちづくり協議会事務局までお寄せください。

**ふるさと散岐<sup>まち</sup>地域づくり協議会事務局(散岐地区公民館)**

(〒680-1243) 鳥取市河原町佐貫784 - 6

電話 0858-85-2905 FAX 0858-85-2938

Mail cc-sanki@city.tottori.tottori.jp